

MUE2-S01

*adjustable rearset*

Anbauanleitung

*Manual*



**GILLES.TOOLING**



**Diese Anbauanleitung ist sorgfältig und vollständig vor Beginn der Einbauarbeiten durchzulesen.**

**Wir bedanken uns für den Erwerb eines unserer Produkte und wünschen Ihnen viel Spaß. Machen Sie aus einem Serienfahrzeug Ihre individuelle Maschine.**

- Sicherheit ist oberstes Gebot.
- Haben Sie das erforderliche Werkzeug und genügend Mechanikerwissen und praktische Erfahrung?
- Unsere Produkte dürfen nur von fachkundigem Personal montiert werden.
- Nichtbeachtung der Anweisung kann zu Beschädigungen des Fahrzeuges, des Produktes bzw. zur Gefährdung des Fahrers führen.
- Für Schäden, die aufgrund von Nichtbeachtung unserer Anweisungen entstanden sind, können wir keine Haftung oder Gewährleistung übernehmen.

**Allgemeine Hinweise**

- Ein unsicher aufgestelltes Motorrad kann bei den folgenden Arbeiten umfallen! Achten Sie darauf, dass das Fahrzeug sicher steht.
- Verbrennungsgefahr bei heissem Motor und Auspuff! Vor Beginn der Arbeit heiße Fahrzeugteile abkühlen lassen.
- Kinder und Tiere aus dem Arbeitsbereich fernhalten.
- Schmuck (Uhr, Ringe, Ketten, etc) vor Arbeitsbeginn ablegen. Es besteht Unfallgefahr durch Hängenbleiben oder elektrischen Kurzschluss.
- Die Montage und Funktion bezieht sich ausschliesslich auf Serienmotorräder.
- Wir übernehmen keine Gewährleistung für die Verwendung an Sonderumbauten und von Sonderzubehörteilen.
- Nach Montage des Produkts durch eine Werkstatt, ist diese Anbauanleitung dem Kunden auszuhändigen.
- Bewahren Sie die Anbauanleitung sorgfältig auf, und geben Sie dieses Produkt nur mit dieser Anbauanleitung an Dritte weiter.
- Sollte die erforderliche Anleitung nicht mehr in Ihrem Besitz sein, wenden Sie sich bitte an:  
**[info@gillestooling.com](mailto:info@gillestooling.com)**

**Betriebserlaubnis**

- Beachten Sie die für Ihr Land geltenden Zulassungsbestimmungen.
- Für den Bereich der Bundesrepublik Deutschland gilt:  
**Ein Eintrag in die Fahrzeugpapiere ist nicht erforderlich!**

**Montagehinweise**

- Alle Schrauben und Muttern werden mit Drehmoment nach DIN/ISO festgezogen. Abweichende Drehmomente werden angegeben.
- Lagerungen und Schraubverbindungen sind mit einem geeigneten Schmiermittel einzusetzen, um ein Festfressen zu verhindern.
- Arbeiten und Entlüftung am Bremssystem sind nur von fachkundigem Personal durchzuführen.
- Es ist unbedingt darauf zu achten, dass keine Züge, Kabel oder Leitungen (insbesondere Bremsleitungen) andere Fahrzeugkomponenten berühren oder daran scheuern.
- Nach jeder Montage sind alle Schrauben auf festen Sitz und das vorgeschriebenes Drehmoment zu überprüfen.
- Es ist unbedingt darauf zu achten, dass alle Teile immer einen Mindestabstand von 5mm zu beweglichen Fahrzeugteilen haben.

**You must read these Installation Instructions carefully and make sure you understand everything they contain, before commencing work.**

**Thank you for purchasing one of our products and we wish a lot of enjoyable riding. With Gilles you make a standard bike - your bike.**

- Safety always comes first.
- Do you have the correct tools?
- Do you have the ability and aptitude to confidently mount this product. If in doubt consult a skilled technician.
- We always advise fitment is carried out by skilled personal.
- Non-compliance with the instructions can be hazardous. For your own protection and the safety of the bike please always follow the instructions.
- Any Gilles parts will not be covered by warranty if fitted incorrectly.

### **General instructions**

- Please ensure the motorcycle is adequately secured before commencing work.
- Always make sure that the motorcycle is stable and firmly supported.
- A hot engine and exhaust system can burn. Allow all hot parts to cool before commencing work.
- Keep children and household pets well away from the work zone.
- Remove all items of personal jewellery (rings, chains, wristwatch, etc.) before commencing work.
- The fitment instructions relate only to the fitment on a standard motorcycles.
- We cannot warranty or legislate for interaction or interference with non standard or custom parts.
- If a technician is installing the parts please ensure these instructions are passed to the owner.
- Please keep the instruction manual at a safe place. In case of selling our product, please hand the installation instructions over to the new owner.
- Consult [info@gillestooling.com](mailto:info@gillestooling.com) if the instructions in question are no longer in your possession.

### **Operating licence**

- Always comply with the regulations regarding approval in the country of use.
- For the Federal Republic of Germany:  
**A entry in the vehicle's registration papers is not necessary!**

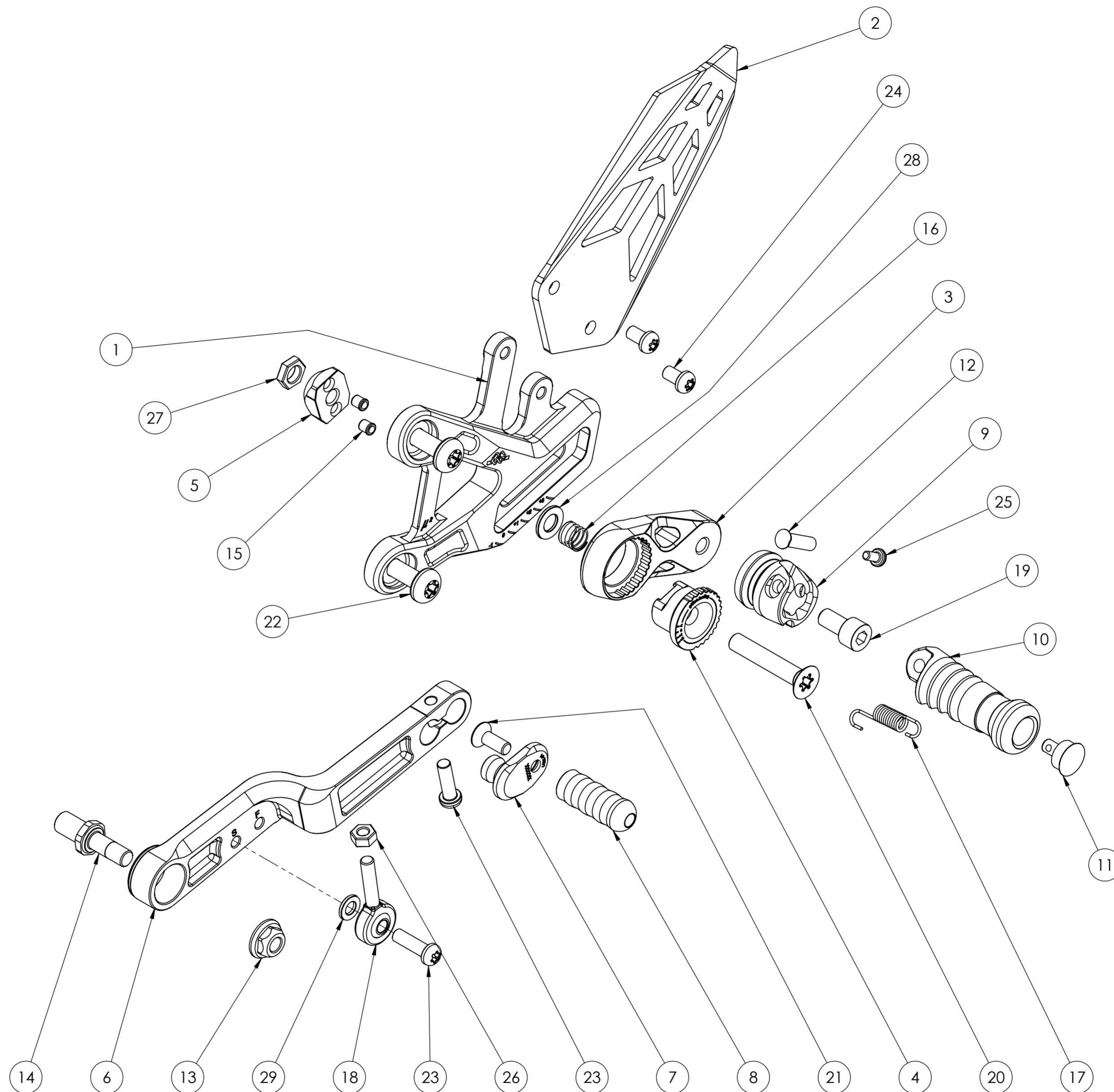
### **Assembling note**

- Screws, bolts and nuts are tightened in accordance with the applicable DIN/ISO standards. Tightening torques that deviate from the standards are stated.
- All threaded connections and bearings must be greased with suitable grease. Please be careful with the tools to avoid i.e. scratches.
- Mounting and bleeding at the brake system only by skilled personal.
- Take care that no wires and hoses (especially brake hoses) are too close or touching other components or moving parts.
- After each mounting check all bolts for correct tightening and specified torque moment.
- Take care that any parts always have a minimum clearance of 5 mm to any moving parts.

MUE2-S01 adjustable rearset left

Teilleiste/ Partlist

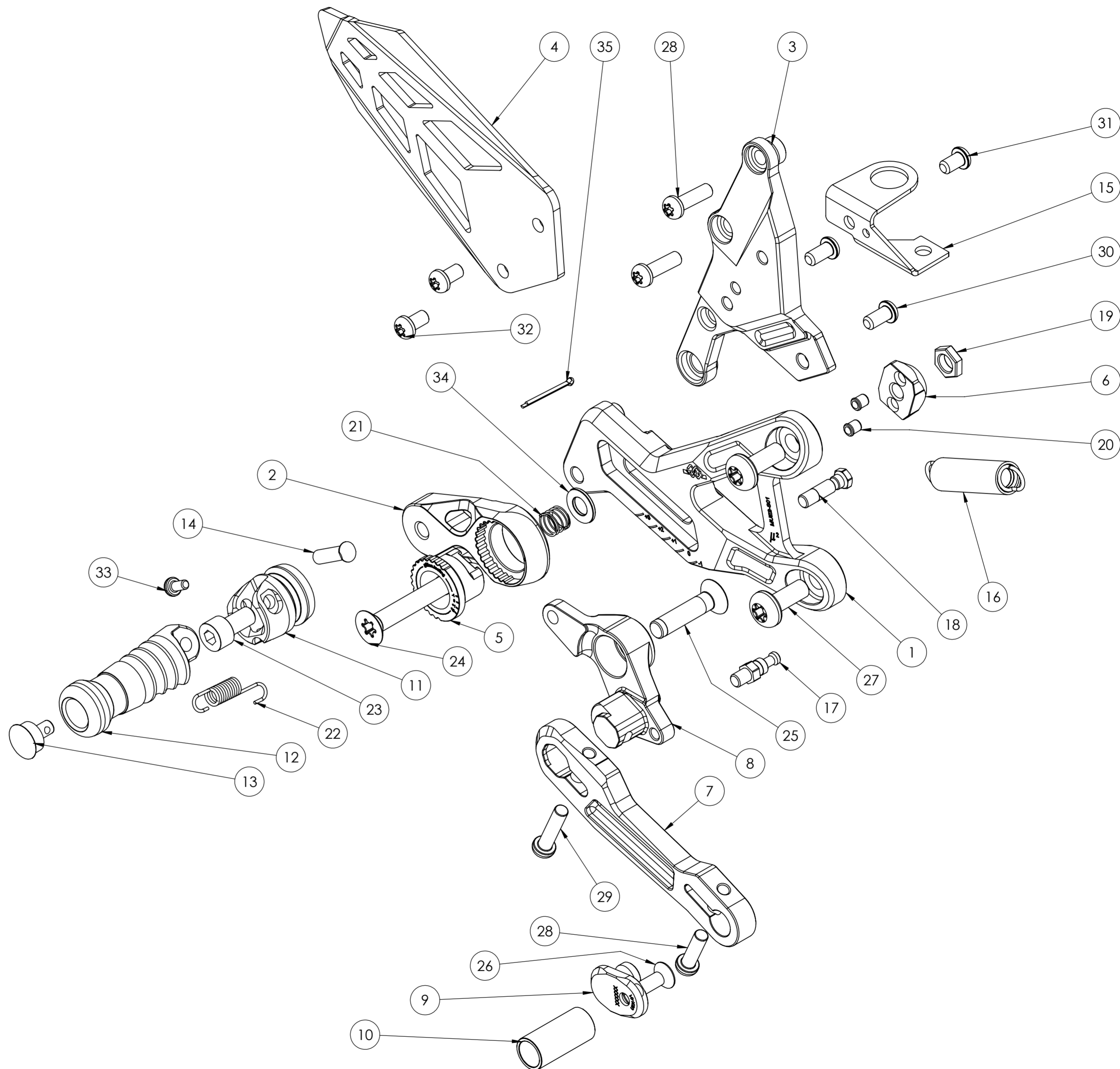
pos	article no.	description	qty. [pcs.]
1	MUE2-GL-S01-*	basic plate	1
2	CAR-08-*	heel protector	1
3	UV-06-*	adjustment plate	1
4	VST-03-L-*	adjustment nut left	1
5	SPN-03-*	nut	1
6	US-49-*	gear lever	1
7	UEX-01-*	excenter	1
8	UTR-15-*	gear lever toe piece	1
9	RG-810-*	footrest joint	1
10	UF-24-*	footrest	1
11	UF-ST-01-*	plug	1
12	RG-BO-01	bolt RG	1
13	SPN-8-8	special nut	1
14	SPS-17	adapter	1
15	FDS-5	pressure piece	2
16	VD-117S	spring	1
17	SIF-19078	pull spring	1
18	GAKFL6	ball and socket bearing	1
19	M8x16-912-VA	cylinder bolt	1
20	M8x45-7991-VA-TX	countersunk bolt	1
21	M6x16-7991-VA-PRE10-1	countersunk bolt	1
22	M8x20-14583-VA-TX	oval-head bolt	2
23	M6x20-7380-VA-TX-PRE10-1	oval-head bolt	2
24	M6x10-7380-VA-TX	Flathead bolt	2
25	M4x8-14583-VA-TX	oval-head bolt	1
26	M6-934-L-VA	nut lh	1
27	EHP81D	nut	1
28	ULS-8,4-VA	washer	1
29	ULS-6,4-VA	washer	1



MUE2-S01 adjustable reaset right

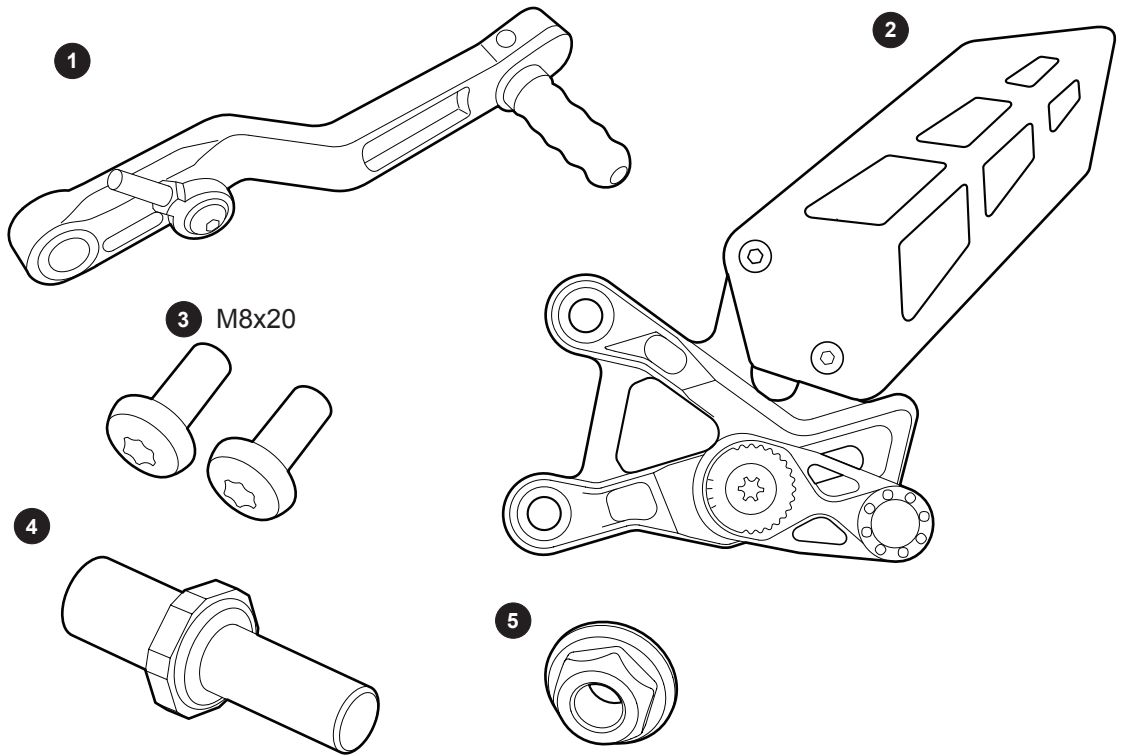
Teilleiste/ Partlist

pos	article no.	description	qty. [pcs]
1	MUE2-GR-S01-*	basic plate	1
2	UV-06-*	adjustment plate	1
3	MUE2-BU-03-*	holder brake cylinder	1
4	CAR-08-*	heel protector	1
5	VST-03-R-*	adjustment nut right	1
6	SPN-03-*	nut	1
7	UB-38-*	brake lever	1
8	UL-21-R-*	bearing	1
9	UEX-01-*	excenter	1
10	UTR01-*	brake lever toe piece	1
11	RG-810-*	footrest joint	1
12	UF-24-*	footrest	1
13	UF-ST-01-*	plug	1
14	RG-BO-01	bolt RG	1
15	HA-BLS-08	holder brake light switch	1
16	RZ-126I-Schlauch	spring with tube	1
17	UFP-03	spring fixing pin	1
18	UFP-06	spring fixing pin	1
19	EHP81D	nut	1
20	FDS-5	pressure piece	2
21	VD-117S	spring	1
22	SIF-19078	pull spring	1
23	M8x16-912-VA	cylinder bolt	1
24	M8x45-7991-VA-TX	countersunk bolt	1
25	M8x35-7991-VA-TX-PRE10-1	countersunk bolt	1
26	M6x16-7991-VA-PRE10-1	countersunk bolt	1
27	M8x20-14583-VA-TX	oval-head bolt	2
28	M6x20-7380-VA-TX-PRE10-1	oval-head bolt	3
29	M6x25-7380-VA-TX-PRE10-1	oval-head bolt	1
30	M6x12-7380-VA	oval-head bolt	2
31	M6x10-7380-VA-PRE85	oval-head bolt	1
32	M6x10-7380-VA-TX	Flathead bolt	2
33	M4x8-14583-VA-TX	oval-head bolt	1
34	ULS-8,4-VA	washer	1
35	Splint 2.0	splint pin	1



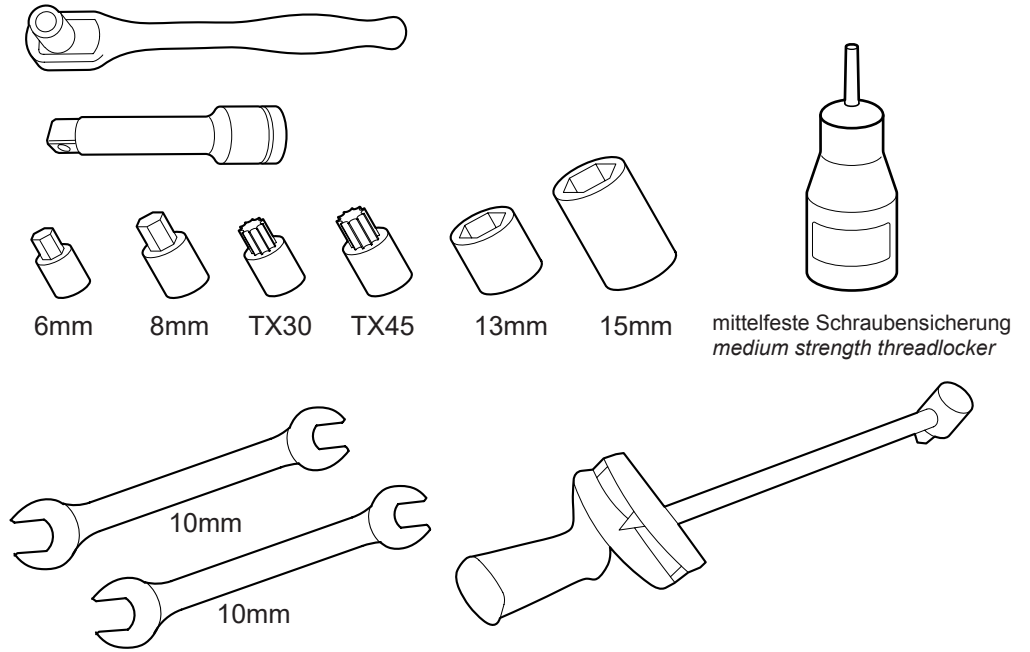
CONTENTS

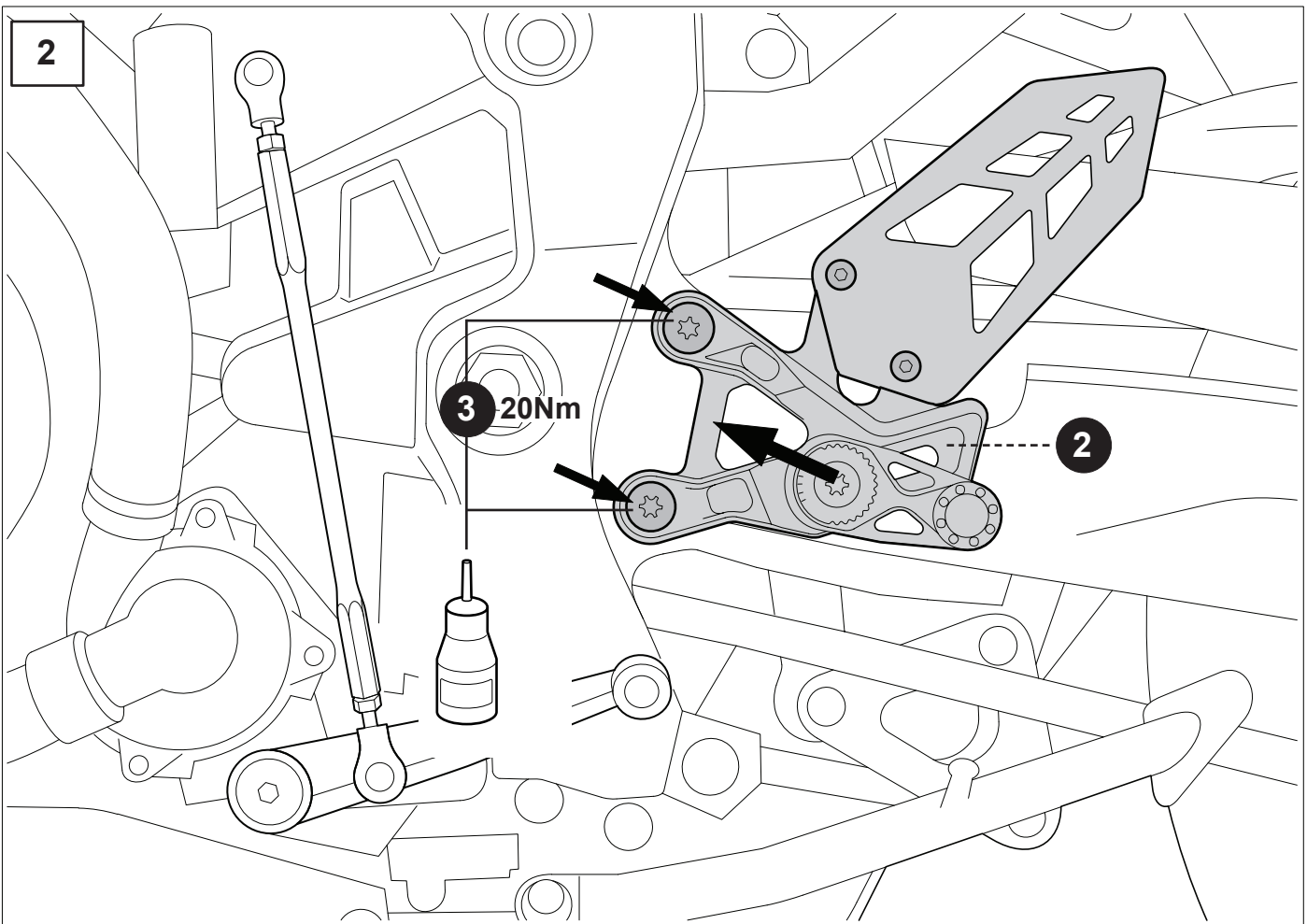
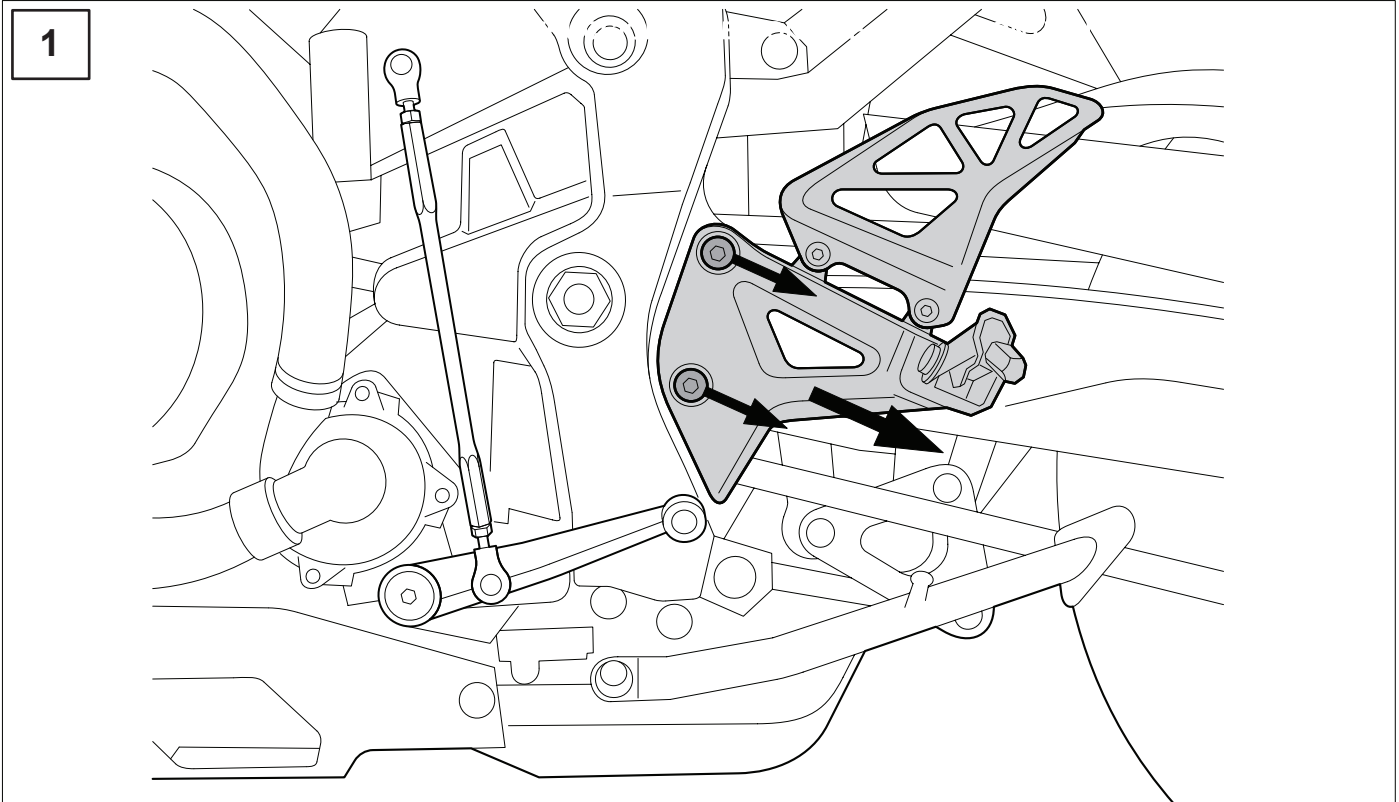
INHALT

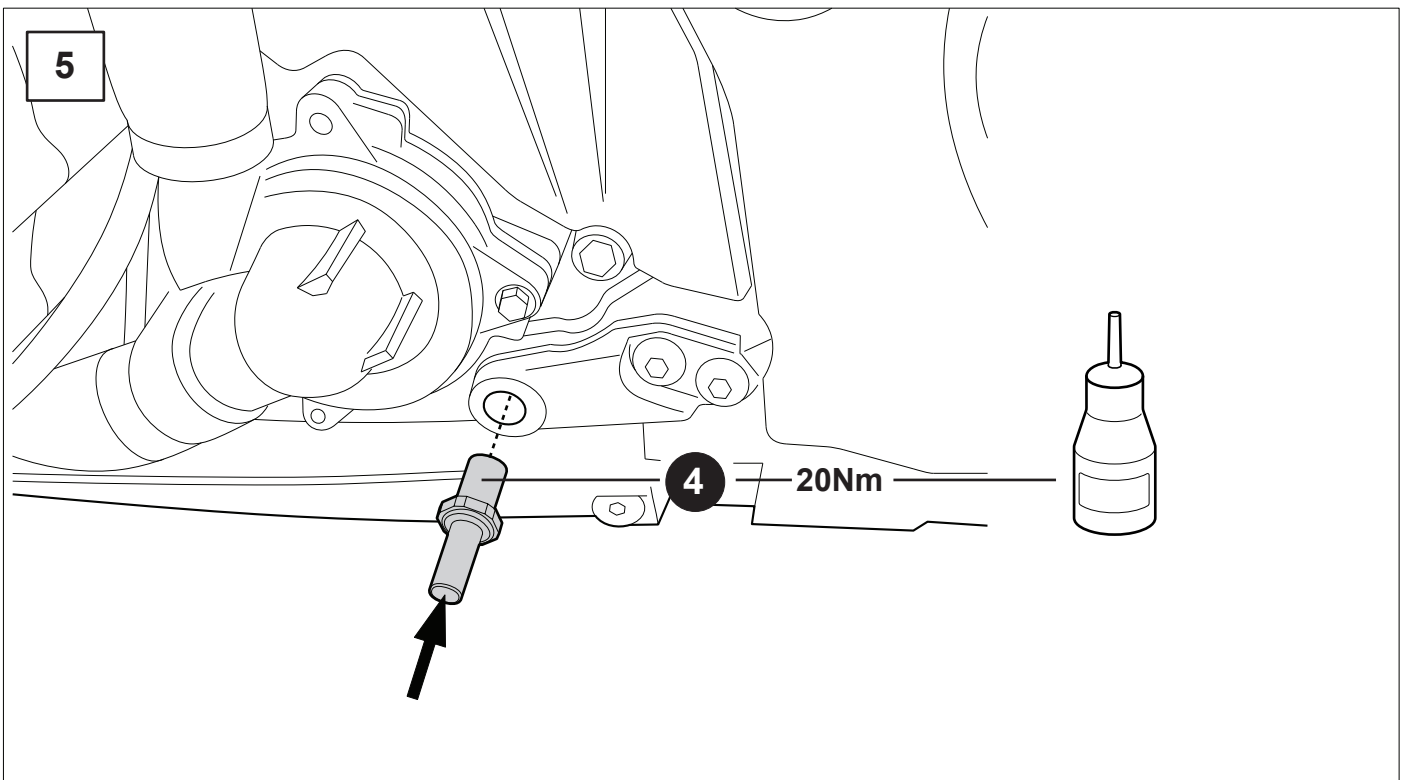
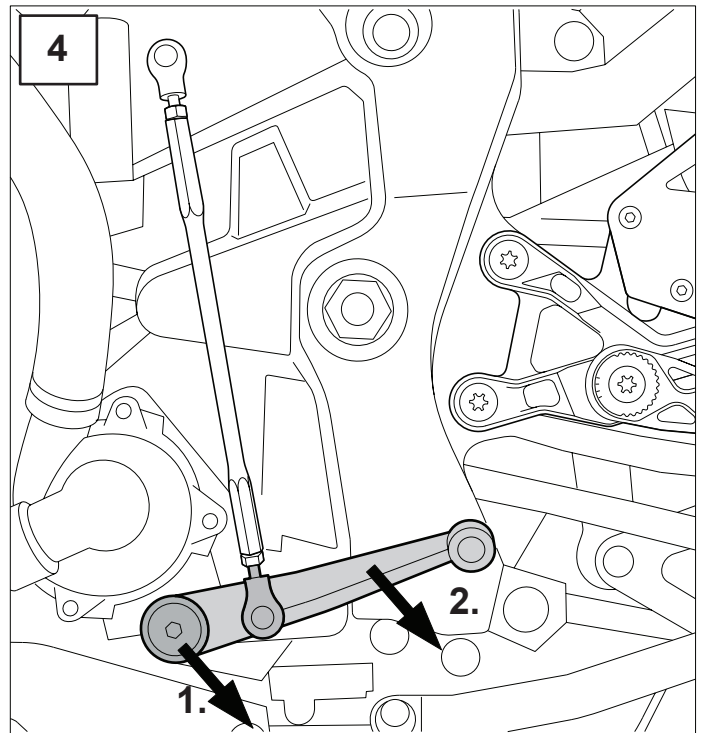
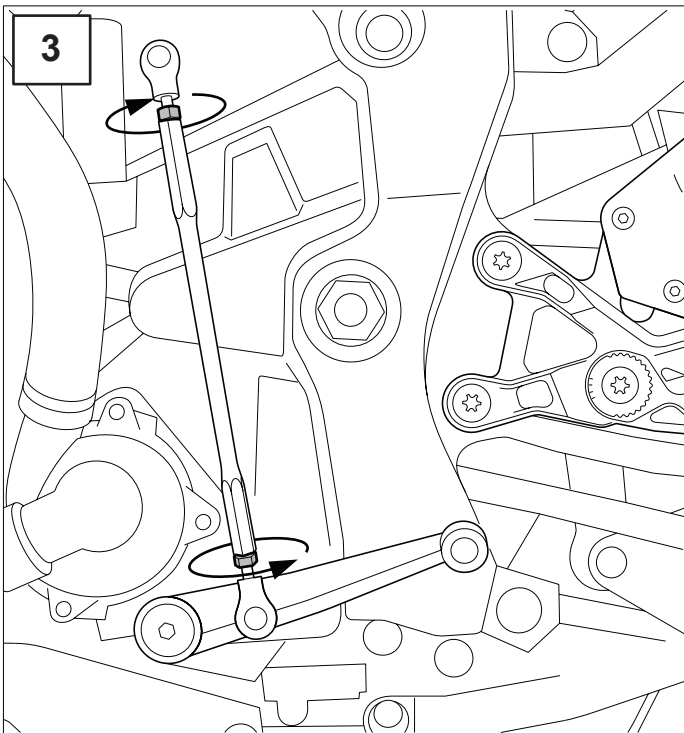


Tools  
Required

Notwendige  
Werkzeuge



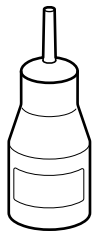






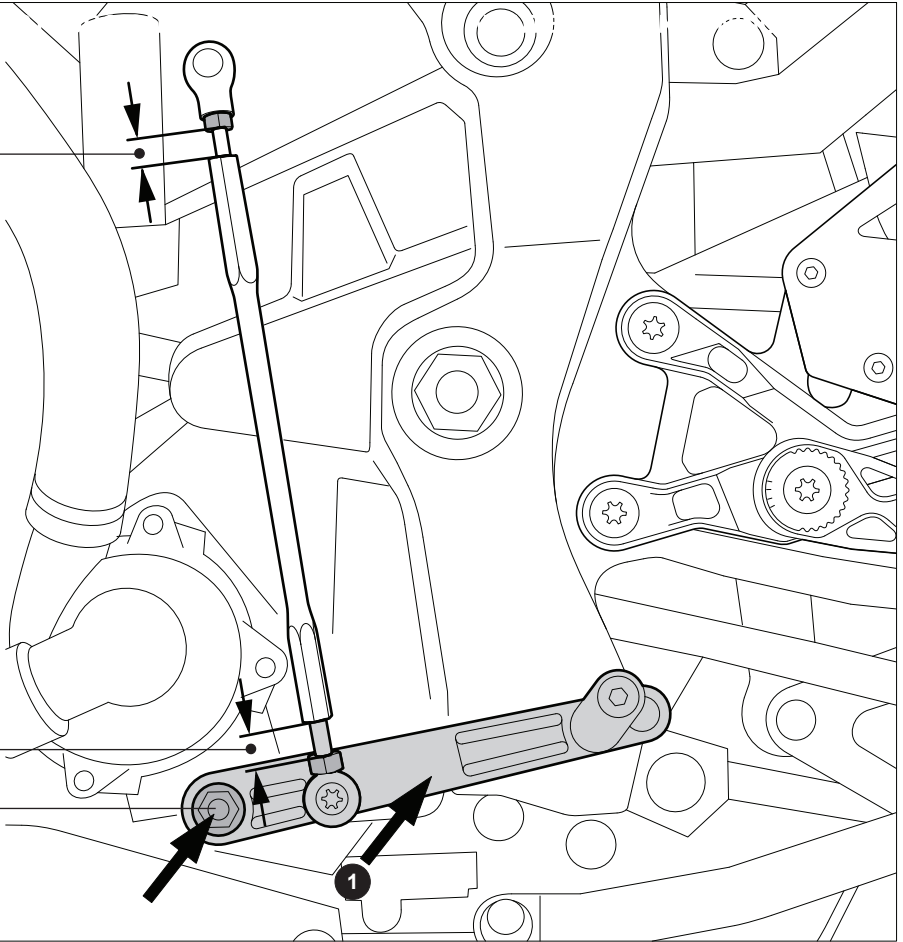
6

8,4 +/-0.3mm

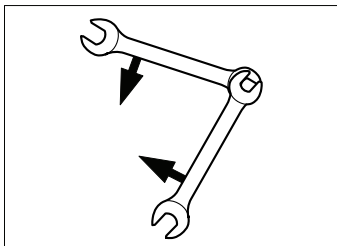


9,8 +/-0.3mm

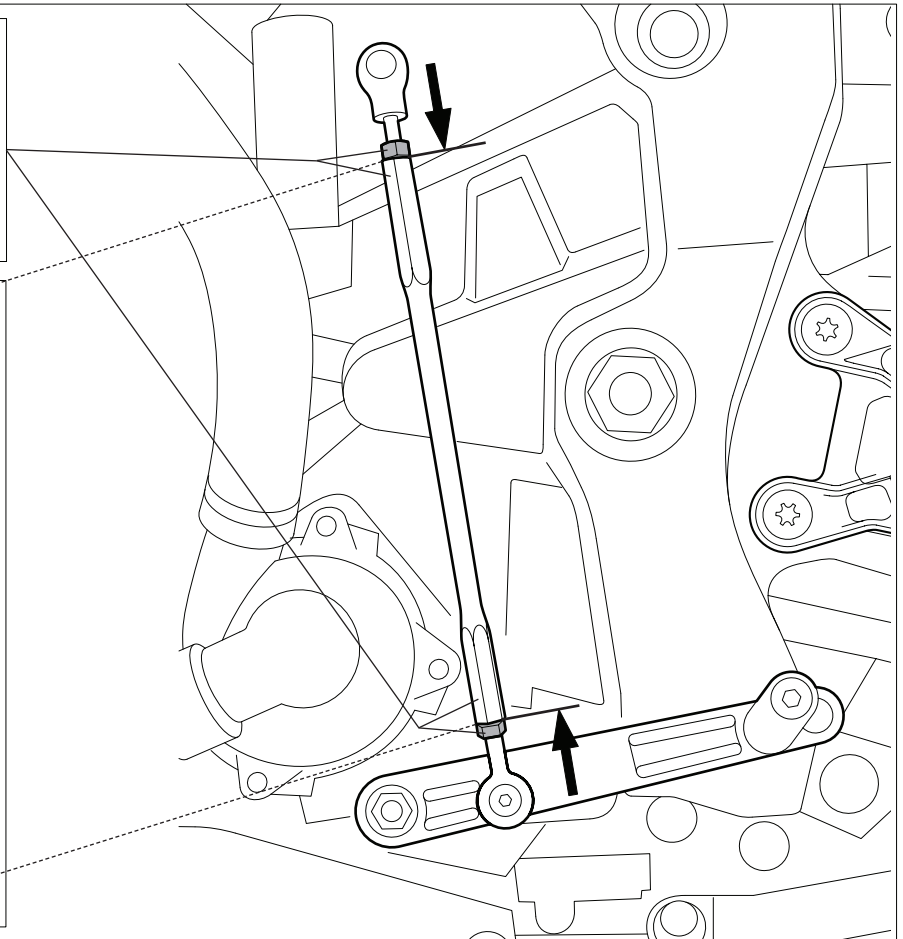
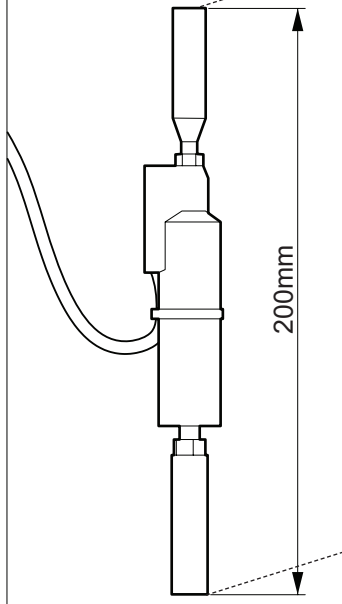
5 20Nm



7

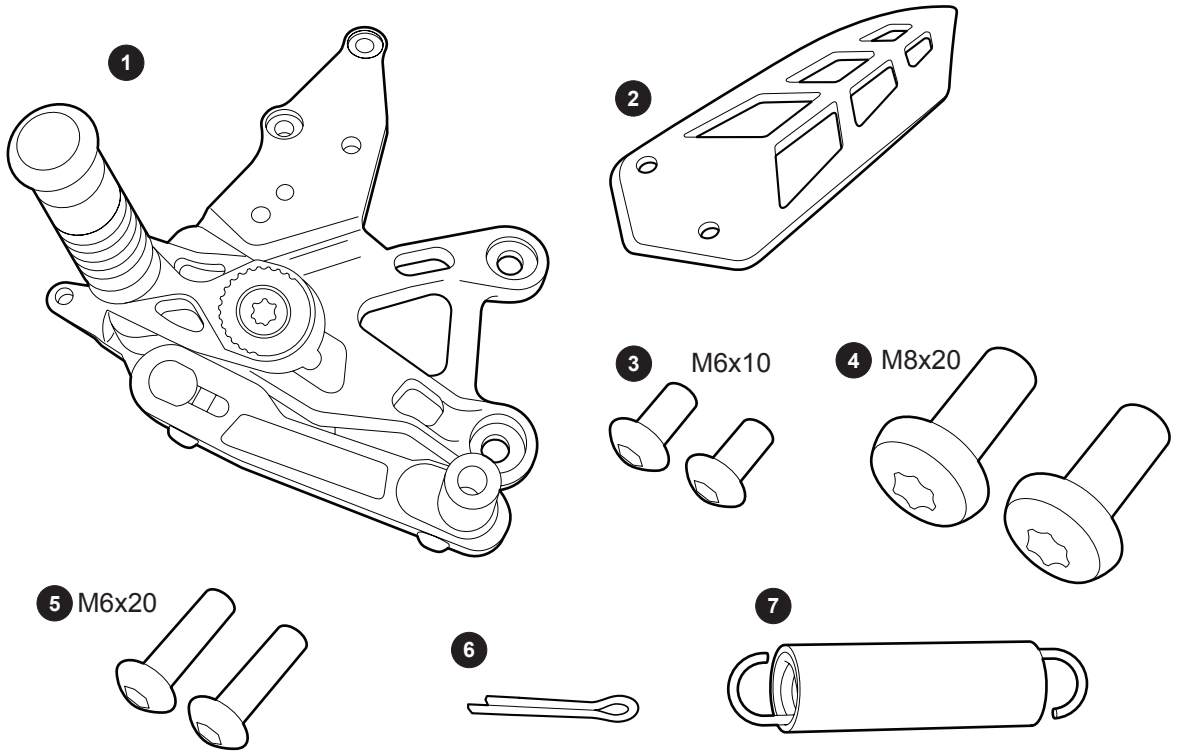


GSX-R1000R



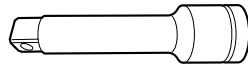
CONTENTS

INHALT



Tools  
Required

Notwendige  
Werkzeuge



4mm



5mm



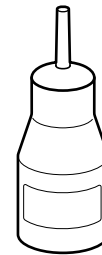
6mm



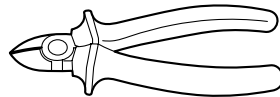
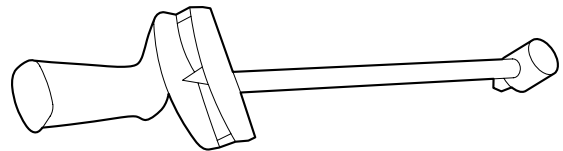
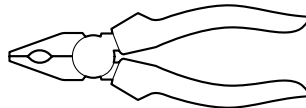
TX30

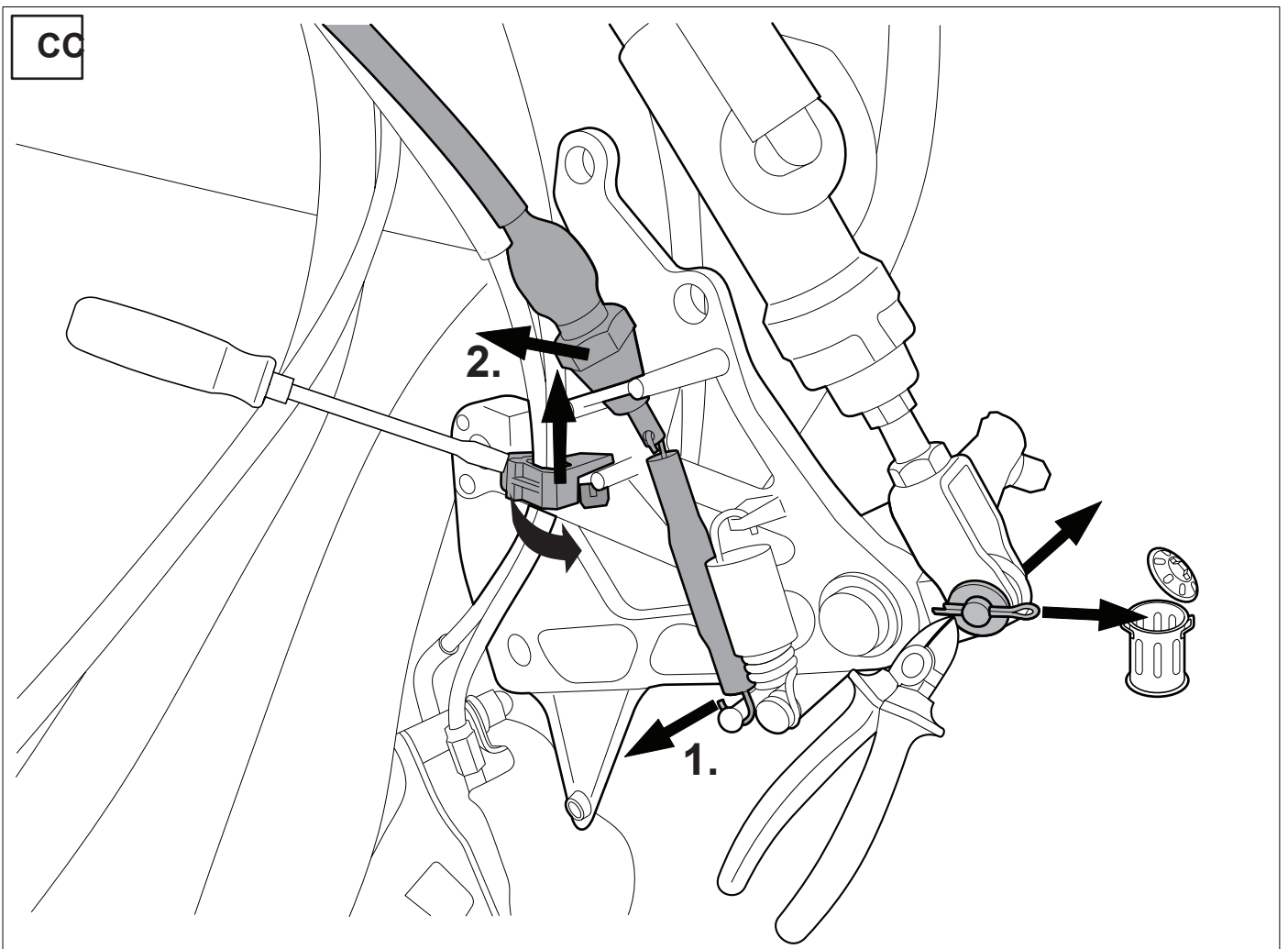
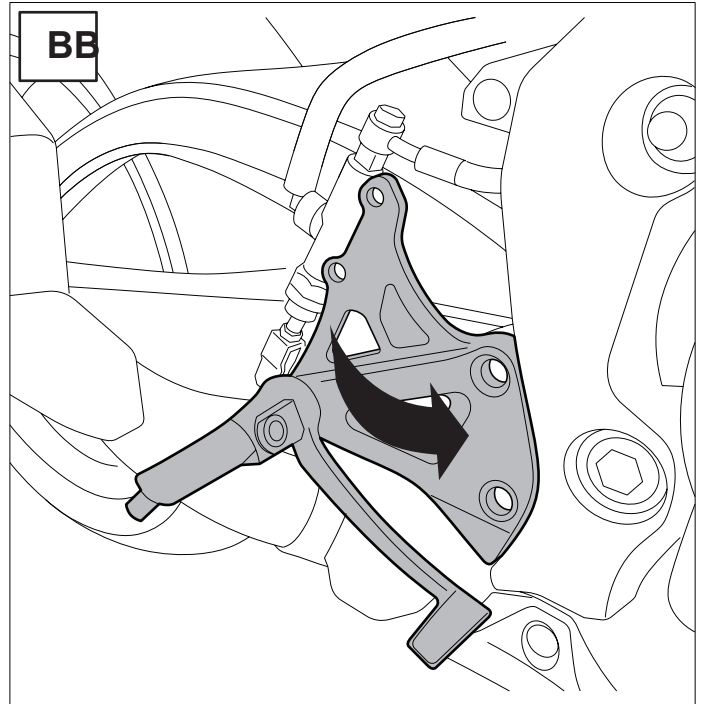
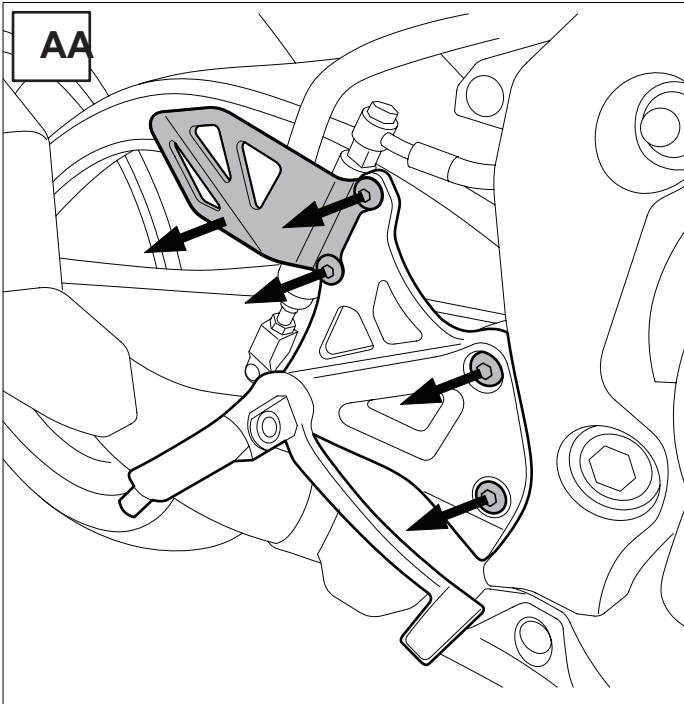


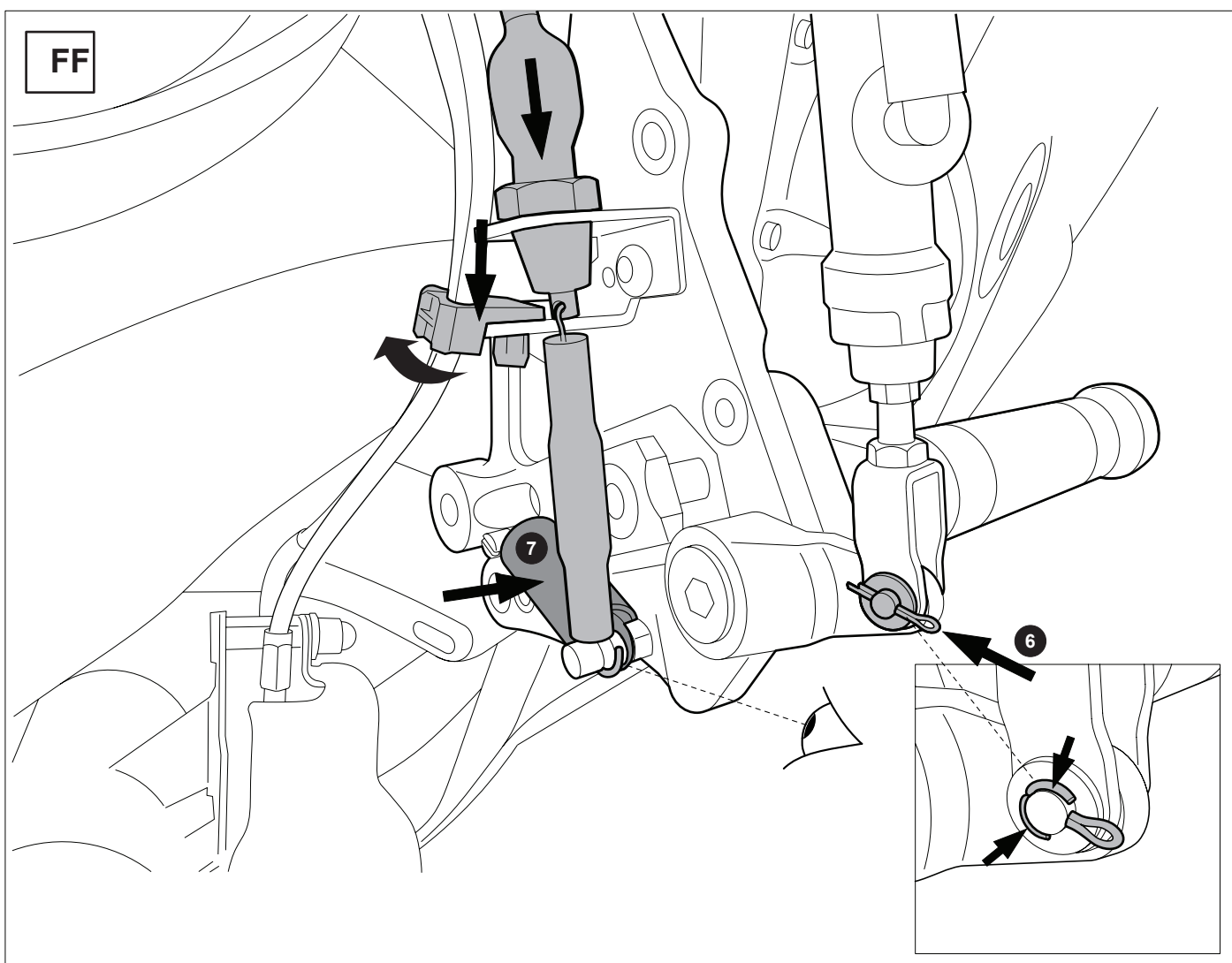
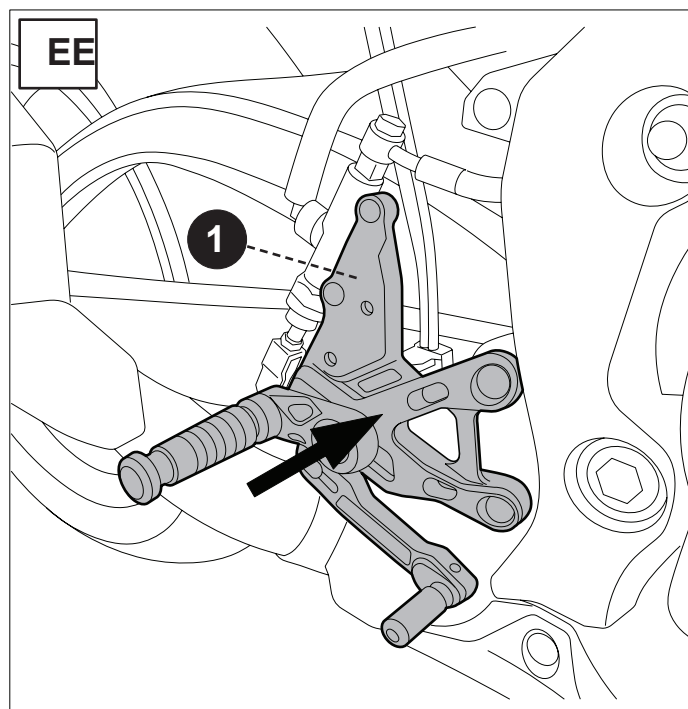
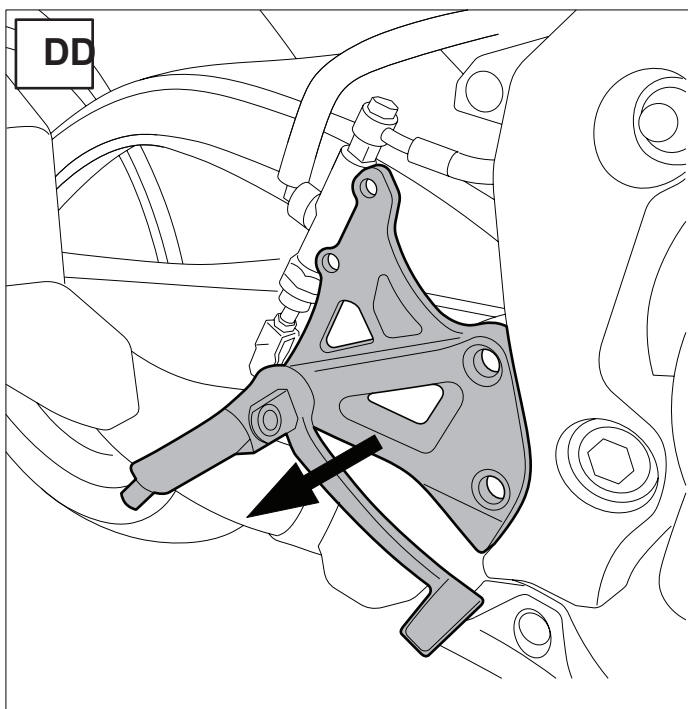
TX45

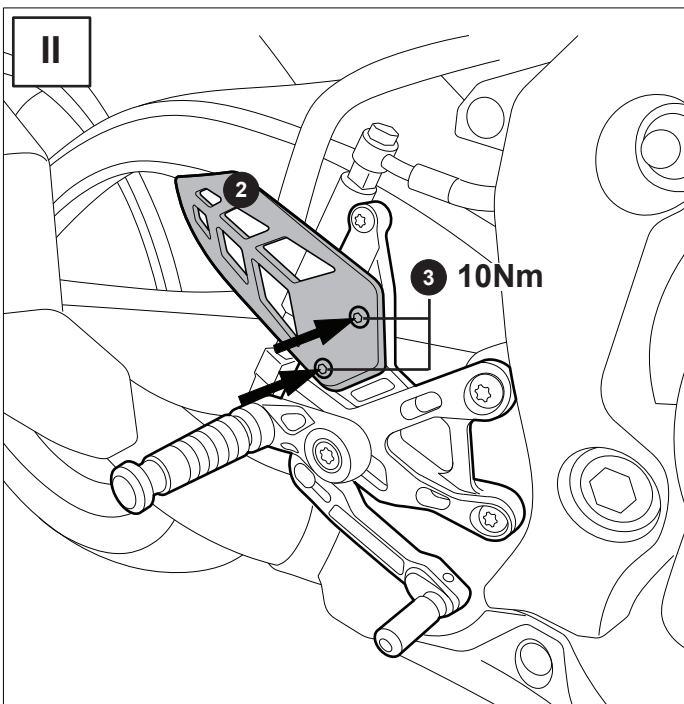
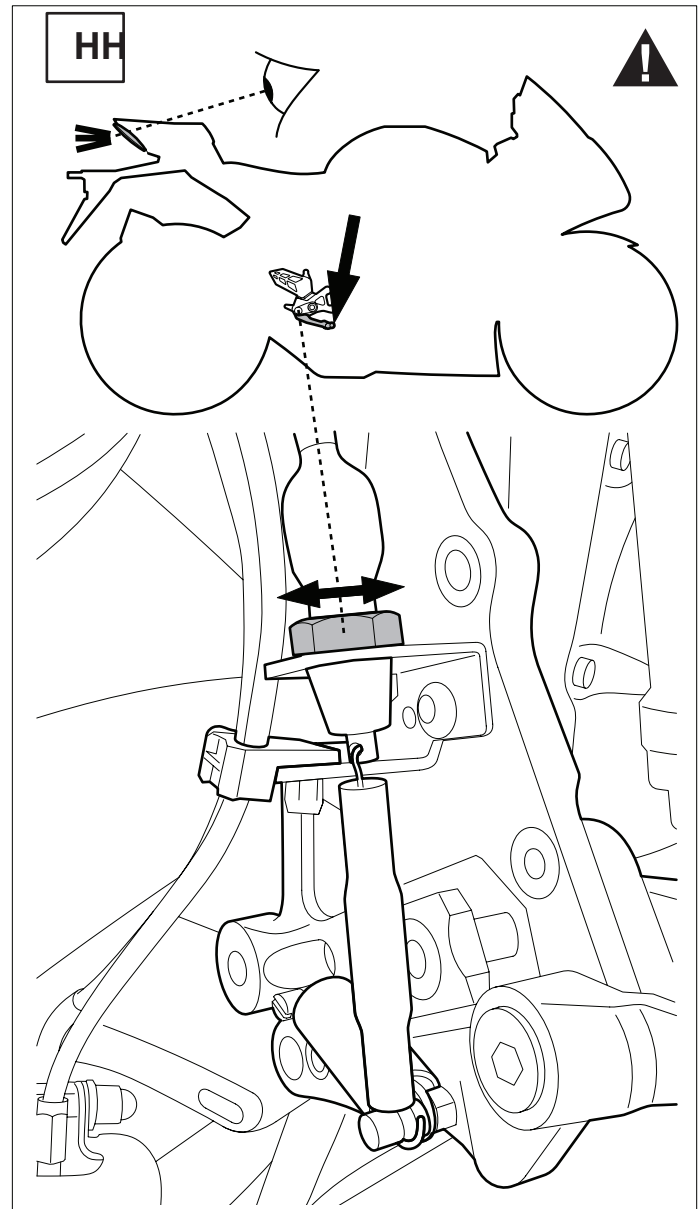
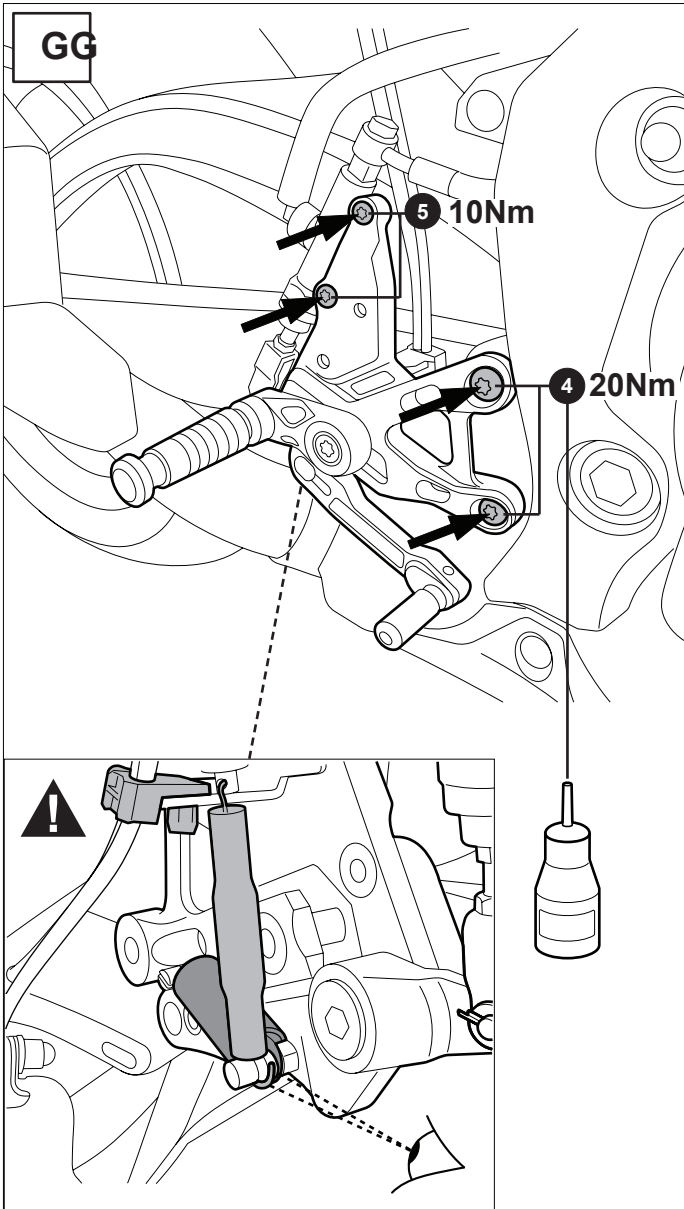


mittelfeste Schraubensicherung  
medium strength threadlocker



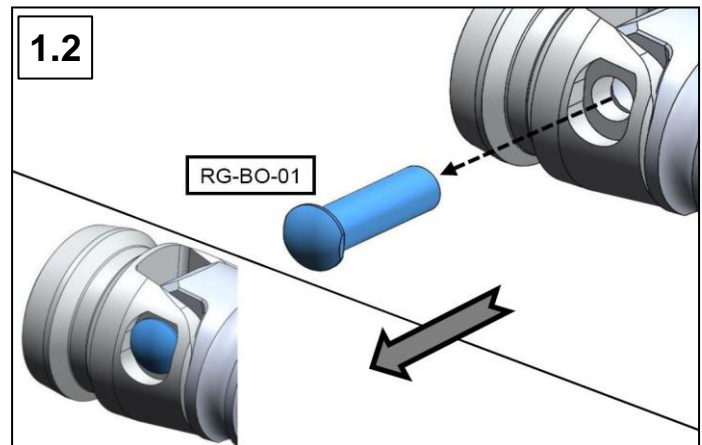
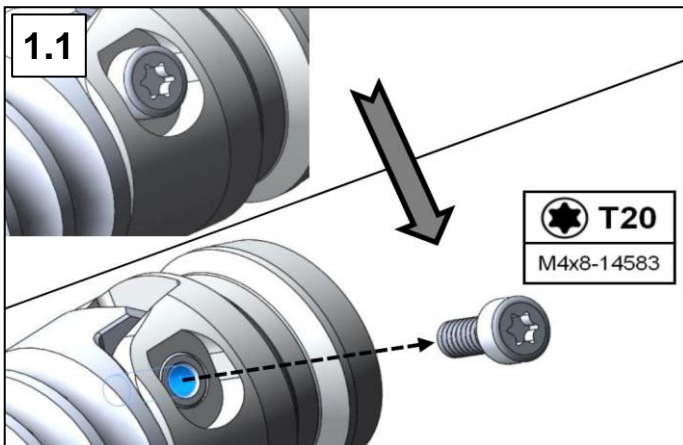






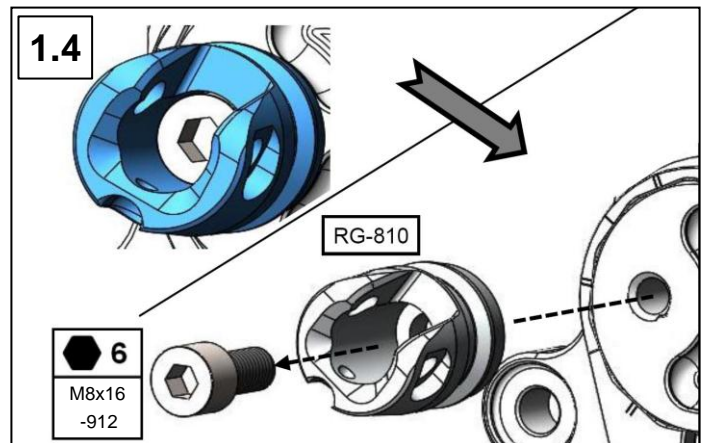
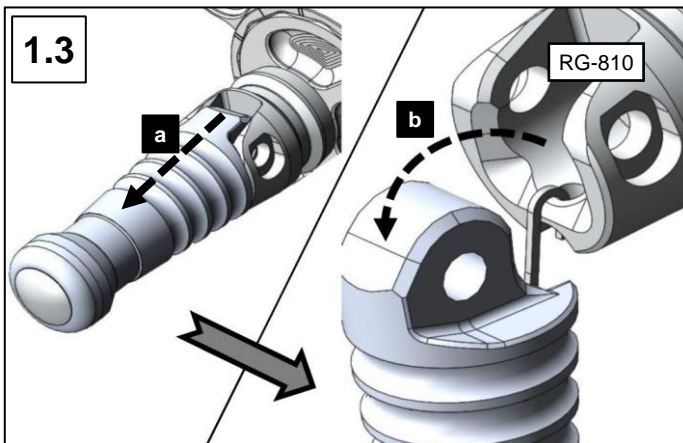
1: Entfernen Sie die Fussrate um Ihre neue, individuelle Sitzposition auf der Fussrastenanlage einzustellen. **Ablauf auf rechter und linker Seite identisch (R=L)!**

1: Remove the footpeg to adjust your new and individual riding position on the rearset system's basic plate. **Procedure is on the right and left side the same (R=L)!**



1.1 / 1.2: Entfernen Sie die Schraube (M4x8-14583) und den Bolzen (RG-BO-01) gemäß der Darstellungen.

1.1 / 1.2: Detach the screw (M4x8-14583) and the bolt (RG-BO-01) according to the pictures.



1.3: Ziehen Sie am Rastenkörper (a) und schwenken Sie diesen aus dem Gelenk (RG-810) heraus (b).

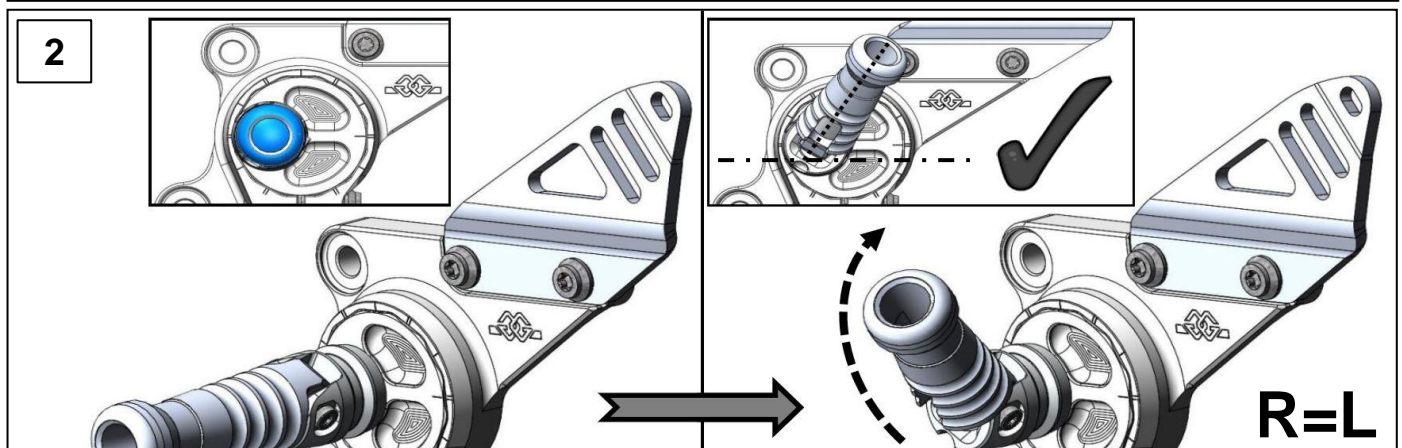
1.4: Demontieren Sie die Schraube M8x16-916 und somit das Gelenk RG-810. Es folgt 2 Einstellvorgabe!

1.3: Pull at the footpeg (a) and slide it outside the joint (RG-810) according to the picture (b).

1.4: Disassemble the screw M8x16-916 and thus the joint like the picture shows. It follows 2 Adjustment specification!

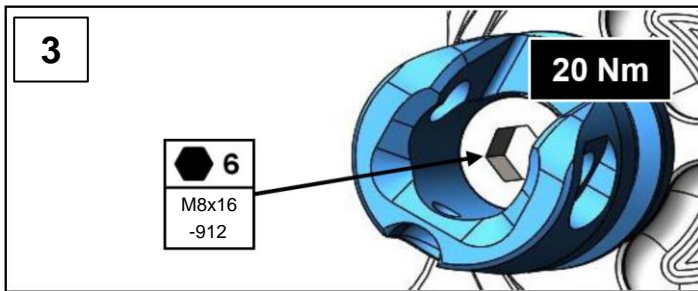
**2 Einstellvorgabe:** Fußraste darf nur nach oben und leicht nach hinten klappen (ca. 45 Winkelgrad).

**2 Adjustment specification:** The footrest may only fold upwards and slightly towards the rear (approx. 45 degrees).



3: Montieren Sie die Fussraste in umgekehrter Reihenfolge zur Demontage (Schritte 1.1 bis 1.4).

3: Install the footpeg in turned direction to the disassembling steps (step 1.1 till 1.4).

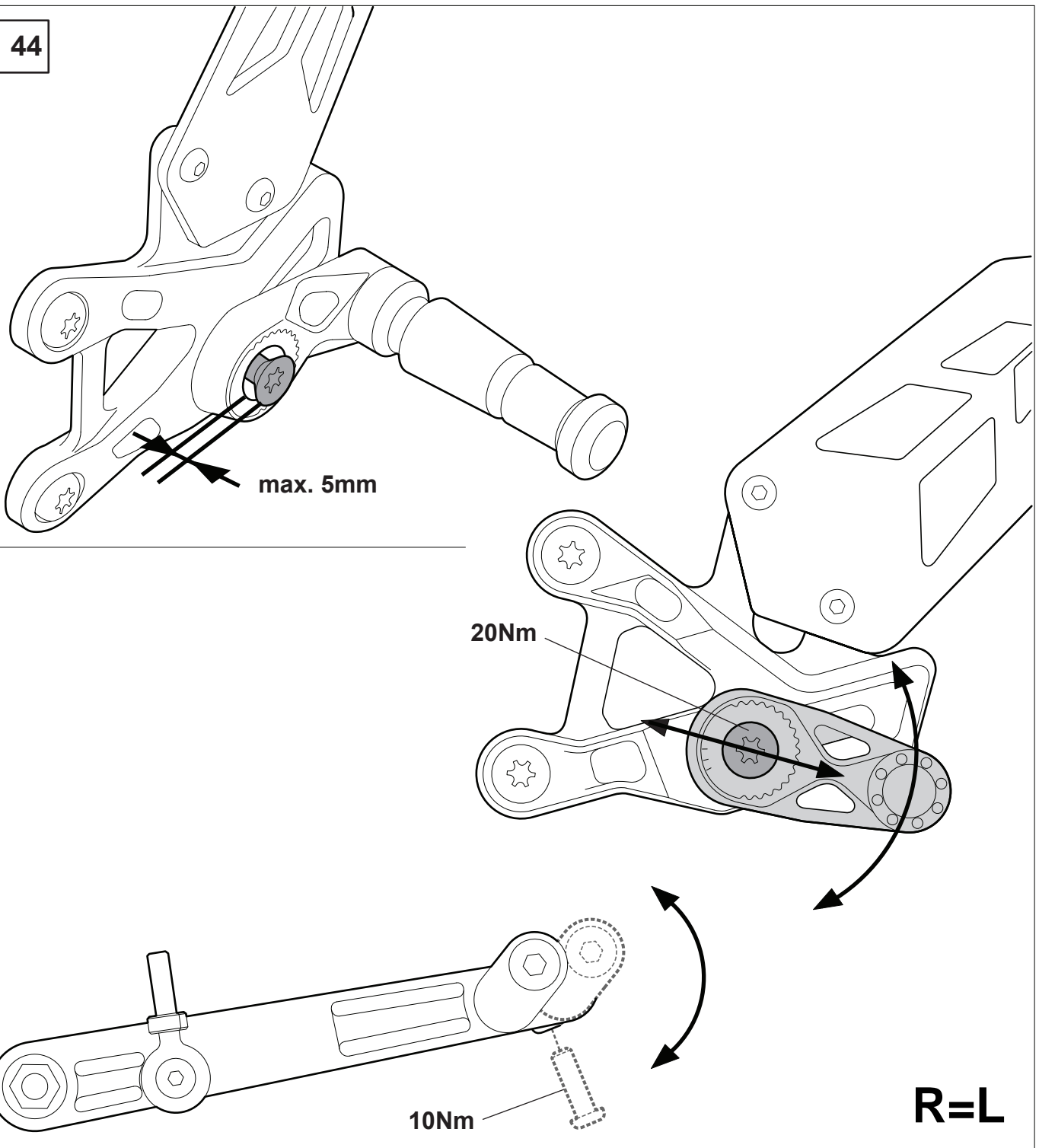


3:-Schraube M8x16-912, **Anzugsdrehmoment: 20Nm**  
-Schraube M4x8-14583, **handfest**  
-**Bolzenkopf nach OBEN!**

3:-Screw M8x16-912, **tightening torque: 20Nm**  
-Screw M4x8-14583, **hand- tight**  
-**bolt head UPWARDS!**

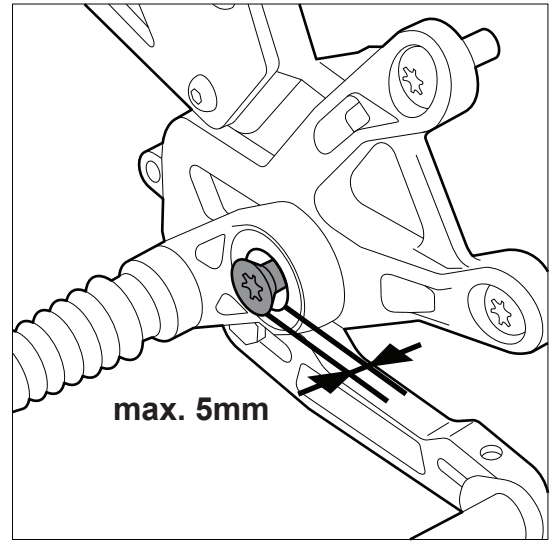
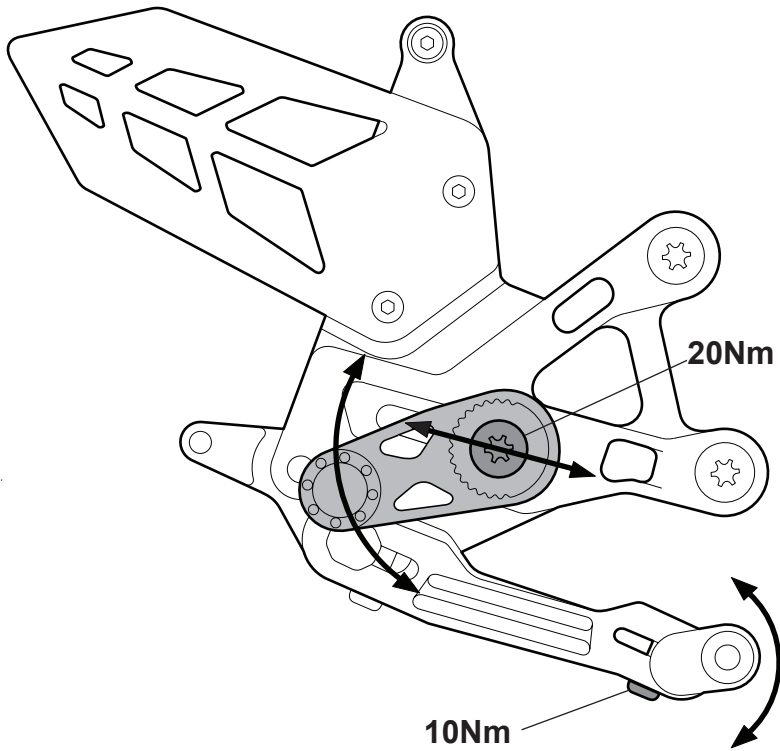


44



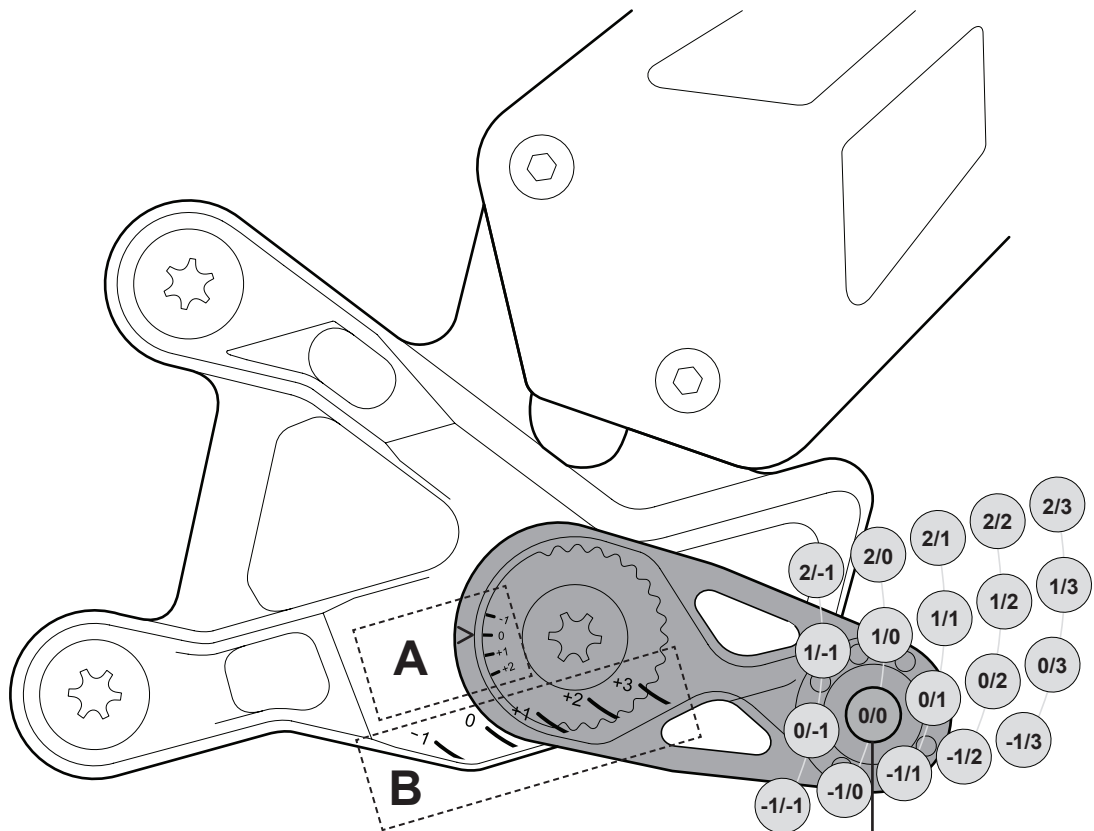


44



R=L

5

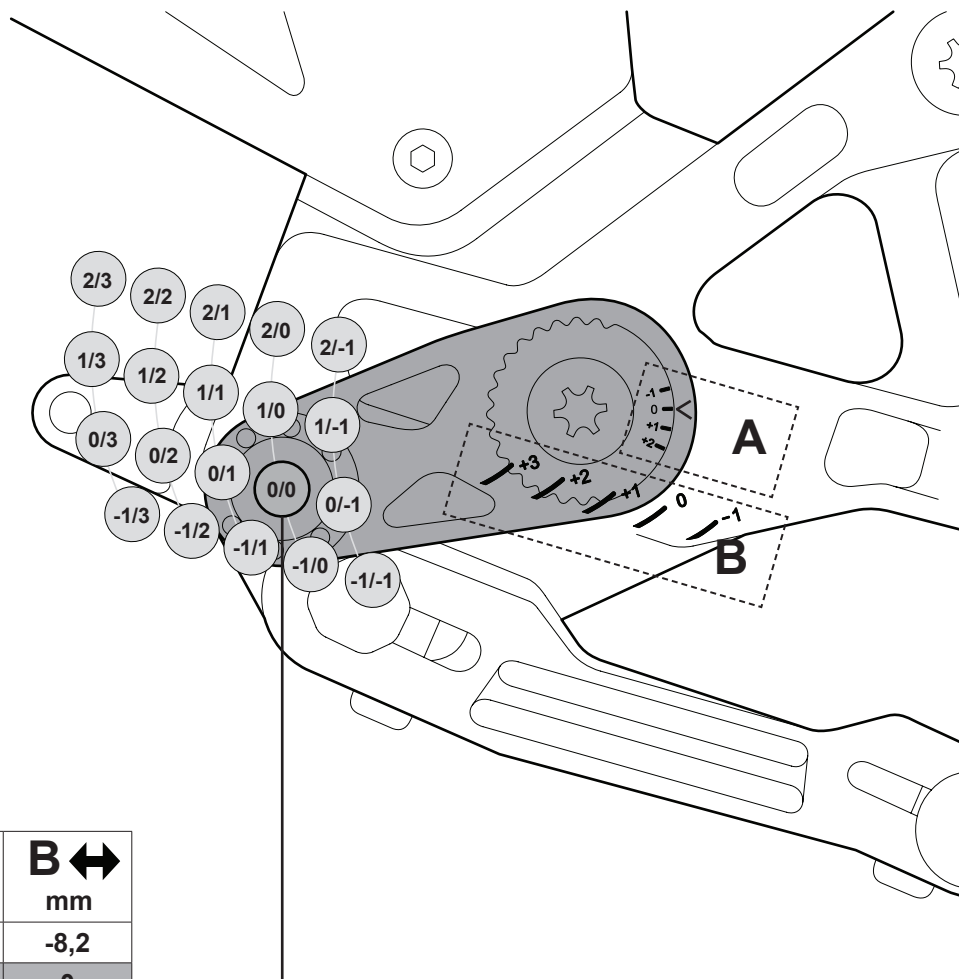


POS	A $\updownarrow$ mm	B $\leftrightarrow$ mm
0/-1	-2,6	-8,2
0/0	0	0
0/1	2,2	8
0/2	4,5	15,9
0/3	6,5	23,6
-1/-1	-13,2	-9,7
-1/0	-11	-1,8
-1/1	-8,8	6,2
-1/2	-6,5	14,1
-1/3	-4,3	22,1
+1/-1	8,2	-9,2
+1/0	10,7	-1
+1/1	12,9	7
+1/2	15,1	14,9
+1/3	17	22,6
+2/-1	18,4	-12,4
+2/0	20,6	-4,5
+2/1	22,8	3,5
+2/2	25,1	11,4
+2/3	27,3	19,3

R=L

Einstellungen/ Adjustments

5



POS	A $\updownarrow$ mm	B $\leftrightarrow$ mm
0/-1	-2,6	-8,2
0/0	0	0
0/1	2,2	8
0/2	4,5	15,9
0/3	6,5	23,6
-1/-1	-13,2	-9,7
-1/0	-11	-1,8
-1/1	-8,8	6,2
-1/2	-6,5	14,1
-1/3	-4,3	22,1
+1/-1	8,2	-9,2
+1/0	10,7	-1
+1/1	12,9	7
+1/2	15,1	14,9
+1/3	17	22,6
+2/-1	18,4	-12,4
+2/0	20,6	-4,5
+2/1	22,8	3,5
+2/2	25,1	11,4
+2/3	27,3	19,3

R=L

**MUE2-S01***adjustable rearset*

<b>Pos.</b>	<b>Description</b>	<b>Part-No.</b>	<b>Qty.</b>	<b>OK</b>
1	bolt	M6x10-7380-VA-TX	2	
2	bolt	M6x20-7380-VA-TX <b>Precote 10-1</b>	2	
3	bolt	M8x20-14583-VA-TX	4	
4	spring	RZ-126l (Enden geöffnet) + Schlauch	1	
5	splint pin	Splint Ø 2,0	1	
6	CAR-08-*	Fersenschoner	1	
7	certificate	ABE91506	1	
8	manual	MUE2-S01 rearset	1	
			<b>MA:</b>	
			<b>Date:</b>	